



INDICADORES DE LA ACTIVIDAD TURISTICA - ESQUEL- CHUBUT-PATAGONIA ARGENTINA
COMPARATIVOS ANUALES

Elaboración Lic. Marcelo S Burgos

datosturismo@gmail.com

Área de Estadísticas – Secretaría de Turismo de Esquel

Noviembre 2015

ÍNDICE	
Introducción	3
Características generales de Esquel	4
Contexto	5
Evolución en la Cantidad de Turistas	6
Evolución en la Cantidad de Plazas	8
Unidades Funcionales	10
Cubiertos en Restaurantes, Parrillas, Pizzerías y Otros	11
Inversiones	13
Gráficos comparativos en la evolución de Esquel	14
Comentario Final	17

INTRODUCCIÓN

El presente documento es una recopilación de los indicadores tradicionales que se utilizan para evaluar la evolución de la actividad turística. En este caso, son aquellos que se han relevado desde la Secretaría de Turismo de Esquel.

Las metodologías de relevamiento han ido variando y en algunos casos pueden afectar la comparabilidad, pero de todas maneras, se vuelcan en el informe todos los indicadores que se pudieron construir independientemente de su metodología.

Las variaciones se reflejan en la frecuencia de relevamientos hasta en su modo de recolección. Muchos de los Indicadores hasta el año 2007 se relevaban solo en temporada alta, y fue a partir de entonces, donde comenzaron a relevarse de manera diaria, para construir indicadores mensuales y luego anuales, siempre en base a una metodología que se mantiene hasta el 2015.

Los indicadores de referencia y tradicionales son aquellos que expresan cantidad y capacidad para operar y recibir a los turistas que arriban a Esquel.

- Plazas o camas: la cantidad de plazas o camas indica la capacidad de alojamiento con la que cuenta la ciudad para recibir a los turistas.
- Las Unidades Funcionales o Comerciales: son la cantidad de habitaciones en hoteles, cabañas en complejos turísticos, casas, y otros, con las que cuenta la ciudad.
- Cubiertos: la cantidad de cubiertos indica la capacidad de brindar servicio de gastronomía con el que cuenta la ciudad.
- Inversiones: las inversiones en infraestructura y mejoramiento de servicios turísticos indica el acompañamiento a la actividad que realiza el estado.

Y otro indicador tradicional que indica cual ha sido la dimensión de la actividad en un determinado período es la cantidad de turistas que arribaron a la ciudad, ya que se relaciona directamente con la utilización de todos los servicios de la ciudad, la capacidad y afectación de estos y además, ayuda a arribar a las primeras aproximaciones económicas si se quiere indagar sobre el impacto económico que genera la actividad.

Los indicadores son dinámicos por lo tanto pueden agregarse otros si es necesario para describir la actividad.

CARACTERISTICAS GENERALES DE ESQUEL

Estepa patagónica y bosque andino se combinan a la perfección alrededor de la ciudad, ubicada al pie de la cordillera en un valle de origen glaciar. Esquel es cabecera de la región en el departamento de Futaleufú, al noroeste de la provincia del Chubut, a 620 kilómetros de la capital de esa provincia y a 1900 de Buenos Aires. Está ubicada en un valle sobre las márgenes del arroyo Esquel y rodeada por los cordones Nahuel Pan y Esquel, destacándose en este último el Cerro 21 y La Hoya, donde está el centro de esquí. Completan el entorno elevaciones menores como el cerro La Cruz y la Leónidas Alemán conocida como "La Zeta".

Cantidad de plazas: entre 2600 y 2700 aproximadamente. Distribuidas en Hoteles, Hosterías, Cabañas, Departamentos, Hostels, Posadas entre otras. La ciudad no cuenta con Alojamiento 4 y 5 Estrellas. (Ver evolución de plazas).

Vuelos Semanales: Desde Buenos Aires, todos los días menos los Miércoles. Esquel se conecta a través de Aerolíneas Argentinas. Capacidad máxima de las formaciones de la Empresa que arriban a la ciudad 128 pasajeros. Además de otras frecuencias que se realizan en la provincia a través de la Empresa Sol Líneas Aéreas.

Medio de transporte preferentemente utilizado por los turistas para arribar a la ciudad: Auto particular: más el 85% arriba en auto particular.

Tipo de Turistas según grupo: nos visita el grupo familiar y los grupos de a dos pasajeros preferentemente.

Cantidad aproximada de Turistas que recibe Esquel: 110.000 turistas al año.

Temporada de Verano: se extiende desde los primeros días de Enero hasta los últimos días de Febrero. Estos dos meses reciben al menos 20.000 turistas cada periodo. El promedio de pernocte en estos meses ronda las 2 o 3 noches.

Temporada de Invierno: va desde la última semana de Junio hasta el fin de Semana Largo de Octubre. Es la temporada alta de ski, más larga del país. Cuyo producto principal es el Centro de Ski La Hoya. En este período los turistas se distribuyen aproximadamente 10.000 turistas por mes con un promedio de pernocte en dicho período que va de 3 y hasta 5 días de promedio general.

Demanda de Esquel en todo el año, según su lugar de procedencia: Nuestra composición de la demanda es preferentemente de la ciudades de Chubut (ciudades de la costa) y Buenos Aires mayoritariamente de provincia, ciudades de la Costa, Corredor Bahía Blanca, hacia el Norte.

Productos Principales:

PN Los Alerces: producto estrella de la Temporada de Verano, a 50 km de Esquel.

CAM La Hoya: producto estrella de la Temporada de Invierno (ski, snowboard y actividades en crecimiento como caminatas con raquetas), ubicada a 13 km de Esquel, cuyo camino está siendo pavimentado en la actualidad. (año 2015).

La Trochita, Viejo Expreso Patagónico: producto estrella durante todo el año, se complementa a lo largo del año con los anteriores productos mencionados, además de otras actividades que se ofrecen en la ciudad, trekking, avistaje de aves, rafting, museos, cultura, otras.

Esquel está ubicado al sur de El Bolsón a 180 km, ésta última cuenta con un centro de ski en etapa de expansión, y también está ubicado a 300 km de Bariloche que cuenta con un centro de ski reconocido mundialmente.

Además en la localidad de Esquel se está proyectando un parque de nieve que se emplazará en el Cerro La Torta, ubicado en cercanías a la ciudad.

CONTEXTO

En el contexto se describen aquellas situaciones o eventos que han generado algún tipo de impacto significativo en los indicadores del turismo en Esquel. Lo significativo considerado no sólo desde los posibles resultados a alcanzar luego de superado los eventos, sino también, en la consideración de los eventos en las decisiones a tomar previo a cada temporada a desarrollarse.

AÑO	SITUACIONES O EVENTOS
2001 AL 2007	<ul style="list-style-type: none"> • Por la devaluación que fue sufriendo el país, creció la llega de turismo internacional en el país. En Esquel se vio muchas llegadas de turismo proveniente de Chile.
2008	<ul style="list-style-type: none"> • Debido a la crisis económica internacional, se produce una tendencia a la disminución del turismo internacional. • Debido a la gripe A (H1 N1), se intensifican controles en los viajes internacionales. • Hace erupción el volcán Chaitén en Chile (Mayo de 2008), y por las cercanías con la ciudad de Esquel, altera el funcionamiento normal de las actividades en ésta.
2009	<ul style="list-style-type: none"> • No se registró ningún evento significativo que impacte en la actividad turística de la localidad capaz de alterar las variables de relevamiento.
2010	<ul style="list-style-type: none"> • No se registró ningún evento significativo que impacte en la actividad turística de la localidad capaz de alterar las variables de relevamiento.
2011	<ul style="list-style-type: none"> • Hace erupción el volcán Puyehue en Chile (Junio 2011), provoca que se cierren los aeropuertos de Bariloche, Puerto Madryn y Trelew. Se concentra mucha actividad en el aeropuerto de Esquel. • Problemas económicos a nivel internacional, disminuye la tendencia de la llegada de turistas extranjeros a la zona.
2012	<ul style="list-style-type: none"> • Se produce un gran incendio en el ingreso a la Portada Centro del Parque Nacional Los Alerces. Se alteró el normal desarrollo de la temporada turística.
2013	<ul style="list-style-type: none"> • No se identificó ningún evento significativo.
2014	<ul style="list-style-type: none"> • La Temporada de Verano se vio afectada por la Floración Masiva de la Caña Colihue (presencia de Hantavirus) en el Parque Nacional Los Alerces.
2015	<ul style="list-style-type: none"> • Se produce un gran incendio en Cholila, que afecta el desarrollo de las actividades en todo la Región del Noroeste del Chubut.

EVOLUCION EN LA CANTIDAD DE TURISTAS

Relevamiento 1994 - 1997

Años	Diciembre	Enero	Febrero	Marzo	Total
1994	1.970				
1995	2.221	16.551	13.111	1.551	33.434
1996	800	19.052	11.032	2.010	32.894
1997	3.500	6.500	4.700	1.100	15.800
1998	4.800	30.518	16.505	2.800	54.623
1999	4.050	37.100	23.400	6.700	71.250

Temporada 1996 - 1997 Estuvo afectada por el Hanta Virus

Durante este periodo se relevaron datos de Diciembre a Marzo. No se encontró información relevada en otros períodos.

Relevamiento 2000 - 2006

Años	Verano	Semana Santa	Invierno	Total	% Extranjeros	
					Verano	Invierno
2000	25.932	no se relevó	9.703	35.635	no se relevó	no se relevó
2001	34.500	no se relevó	8.159	42.659	9%	5%
2002	18.665	1.800	12.520	32.985	10%	10%
2003	60.800	1.500	18.100	80.400	17%	10%
2004	35.700	1.600	16.115	53.415	13%	8%
2005	38.200	1.600	15.973	55.773	13%	8%
2006	50.650	1.883	15.292	67.825	12%	8%

Durante este período, se pudo observar que además se registró información en Semana Santa, Invierno e identificación de turistas extranjeros expresados en porcentajes.

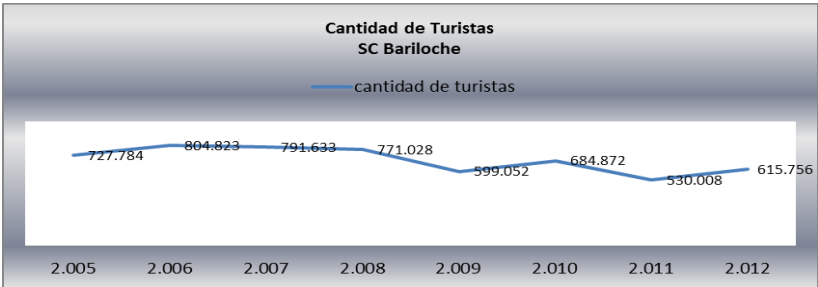
Relevamiento 2007 - 2015

Años	Total
2007	120.062
2008	103.201
2009	102.874
2010	139.584
2011	141.572
2012	112.762
2013	105.649
2014	101.555
2015	

Temporada 2014: Enero, estuvo afectada por Hanta Virus

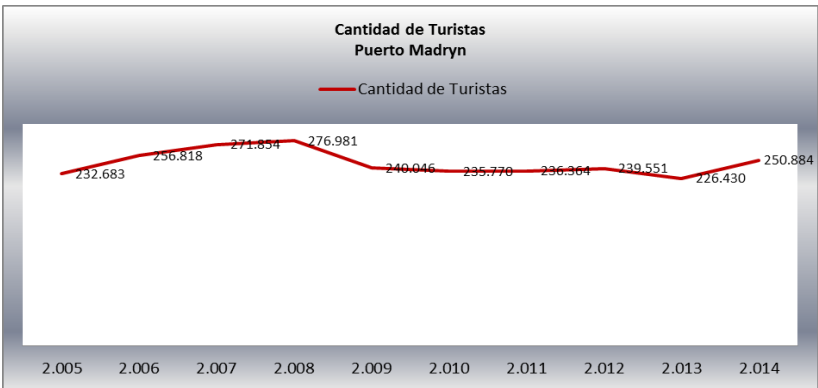
Desde el año 2007, se comenzó a realizar un relevamiento mensual de los turistas que pernoctan en Esquel, a través de llamados telefónicos a los prestadores de alojamientos turísticos. Destacando que en Temporada Alta el relevamiento se realiza todos los días consultando a cada prestador, mientras que en Temporada Baja se realiza un relevamiento a través de muestras en días y consultando a prestadores seleccionados al azar.

Referencias en la Evolución de Turistas San Carlos de Bariloche



Fuente: Secretaria de Turismo de San Carlos de Bariloche

Referencias en la Evolución de Turistas en Puerto Madryn



Fuente: Secretaria de Turismo de Puerto Madryn

EVOLUCIÓN EN LA CANTIDAD DE PLAZAS

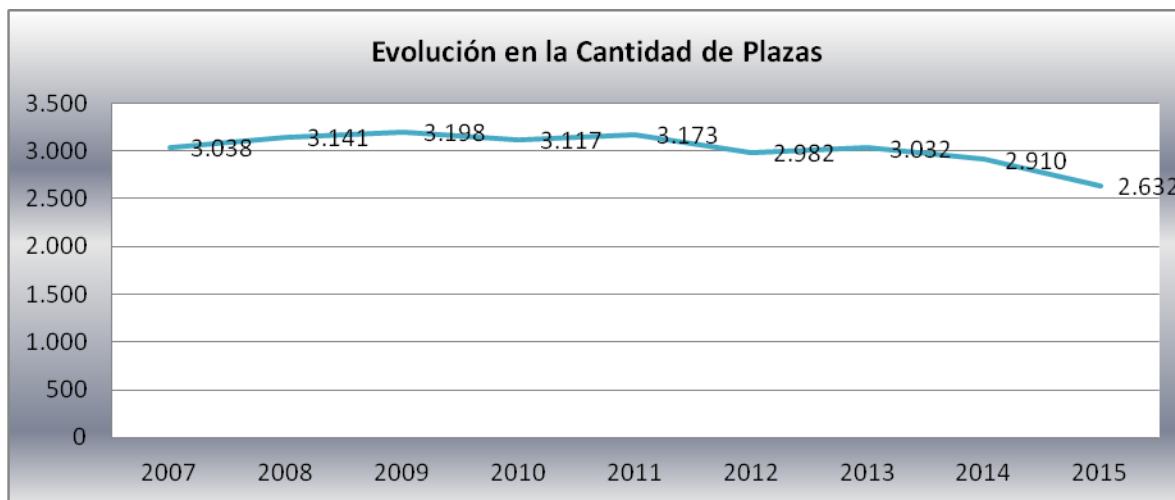
El siguiente cuadro comparativo ayuda a contextualizar como se desarrolló la evolución de plazas y unidades funcionales en Esquel en relación con otros destinos que tienen mucha conexión con dicha ciudad, ya que son parte del circuito turístico que tradicionalmente eligen los turistas al viajar por el noroeste de Chubut.

Se entiende por Unidad Funcional a la unidad mínima de alojamiento que ofrece el prestador para alojar a cada grupo de turistas (por ejemplo: en hoteles será la habitación, en cabañas será la unidad cabaña); y por Plazas se entiende a aquellas camas que componen la unidad funcional.

LOCALIDAD	PLAZAS	UNIDADES FUNCIONALES	AÑO DE RELEVAMIENTO
Esquel	2.632	826	2015
Villa La Angostura	3.957		2015
San Martín de Los Andes	6.441	1.945	2015
San Carlos de Bariloche	27.082	8.946	2015
Puerto Madryn	7.303		2014
Comodoro Rivadavia	2.018		2014
El Bolsón	3.000		2014
El Bolsón con camping	5.000		2014
Lago Puelo	1.750		2014
Lago Puelo con camping	2.000		2014
EpuYén	193		2014
EpuYén con camping	343		2014
El Hoyo	162		2014
Cholila (incluye Villa Rivadavia)	500		2014
Trevelin	757		2014
Puerto Madryn	7.646		2014
Puerto Madryn con camping	8.876		2014

En los casos de los municipios donde no se aclara con o sin camping, nos referimos siempre a la cantidad sin incluir campings, es decir, solo plazas cubiertas. Las columnas que figuran en blanco responden a que no se pudo obtener el dato.

En particular la evolución de las plazas en Esquel fue de la siguiente

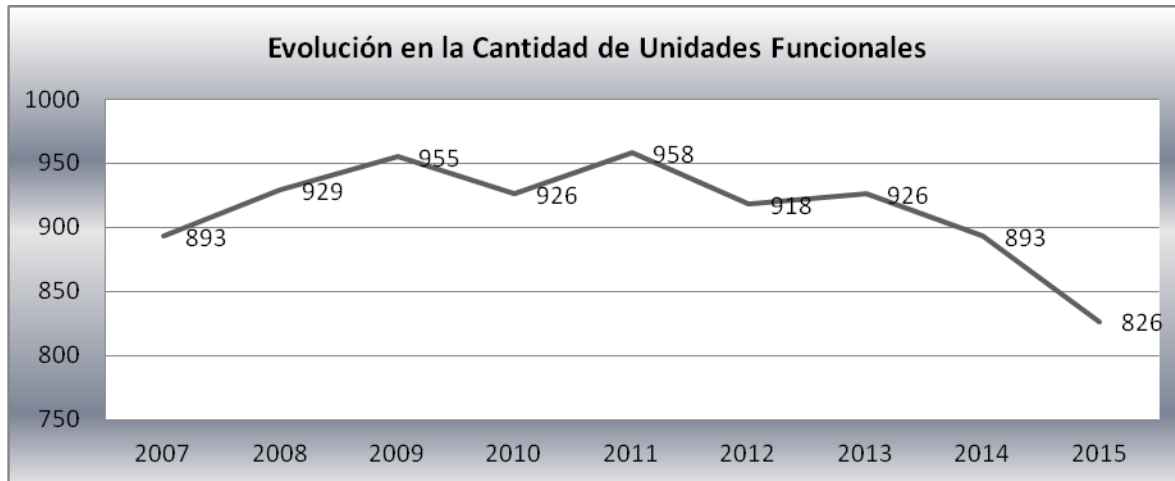


Desde el año 2011 en adelante se ha visto una disminución en la actividad turística en la localidad, reflejada en la cantidad de turistas que visitan la localidad, y también en la disminución en la cantidad de plazas.

Dicha disminución quizás no se ve reflejada en el indicador de ocupación de alojamiento, porque la disminución en la capacidad de alojamiento puede ser en algunos casos inversamente proporcional al aumento en la ocupación.

Las plazas habilitadas a noviembre del 2015 suman un total de 2632, pero es importante considerar que al momento de comercializarlas se utiliza una cantidad menor, ya que los prestadores afectan algunas a otros usos (por ejemplo: alquiler permanente no turístico, refacciones, vivienda personal, etc).

UNIDADES FUNCIONALES



Las unidades funcionales indican la disponibilidad de alojamiento, ya que al ocuparse una de ellas no puede ser ocupada por otro grupo de turistas el mismo día de alojamiento (Ej: habitaciones en un hotel).

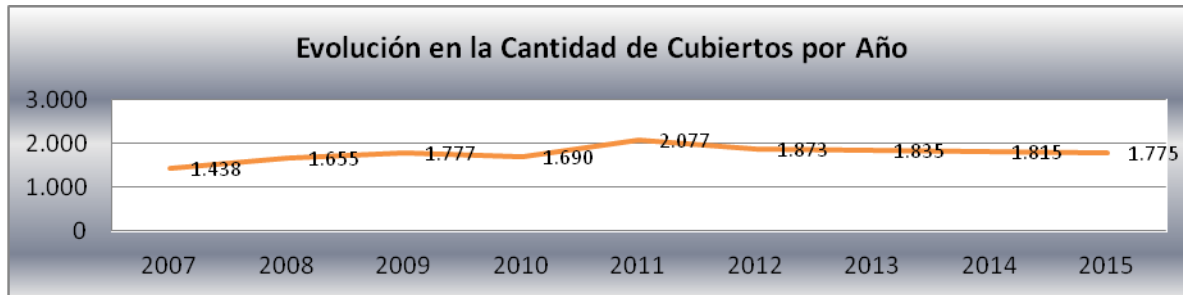
La ciudad de Esquel cuenta con habitaciones para dos, tres, cuatro personas en su gran mayoría y cabañas que van desde 2 personas hasta 8 personas en algunos casos.

Los Hoteles, Cabañas, Departamentos, Hosterías representan la mayor parte del alojamiento de Esquel.

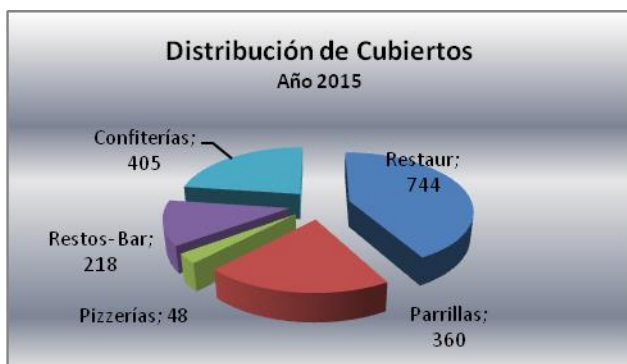
También los Hostels, donde además en algunos casos la unidad funcional es la plaza, y no necesariamente la habitación privada.

También desde el año 2011, se observa una disminución en la cantidad de unidades funcionales

CUBIERTOS EN RESTAURANTES, PARRILLAS, PIZZERIAS y OTROS



Composición de cubiertos a noviembre de 2015



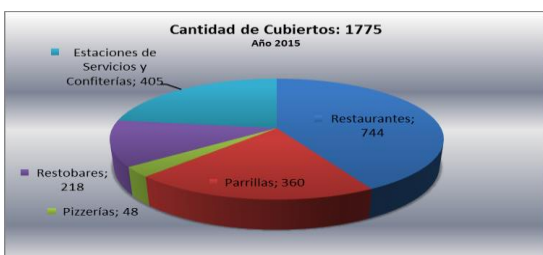
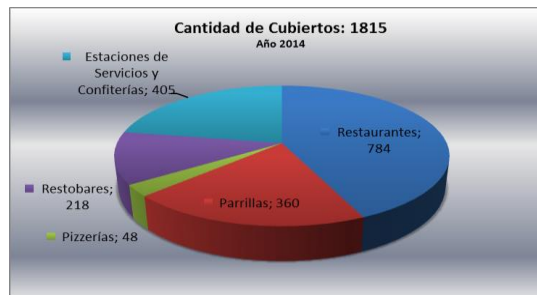
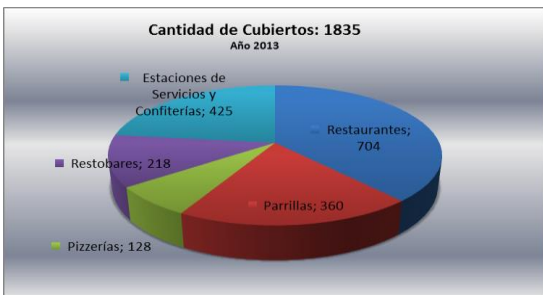
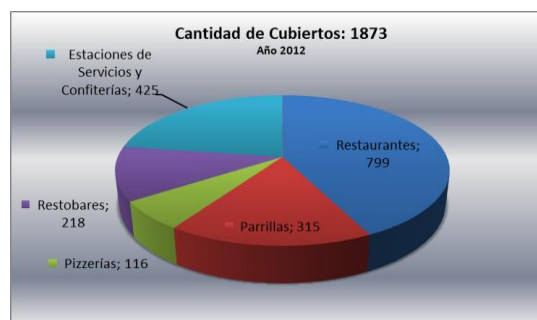
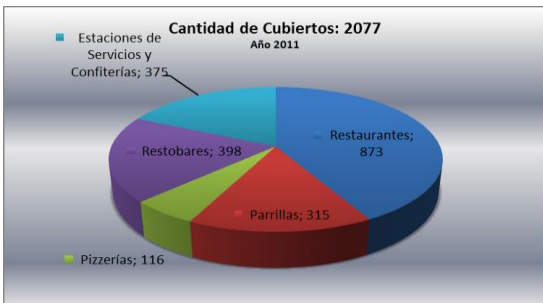
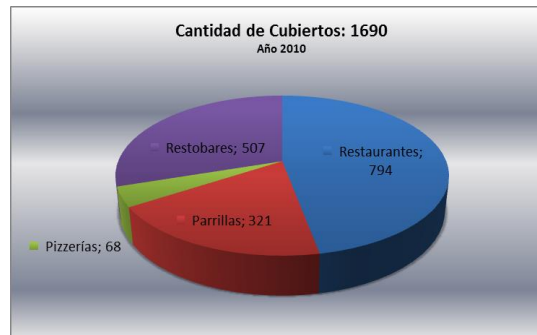
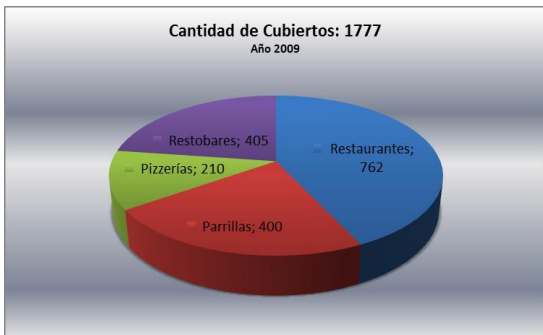
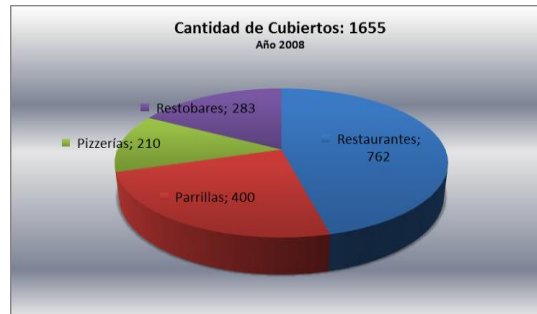
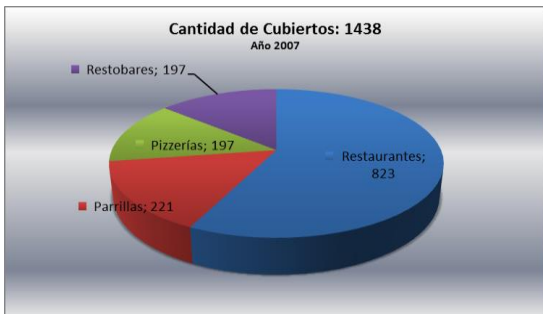
El servicio de gastronomía, si bien es utilizado por los ciudadanos de Esquel, también es una prestación directamente relacionada a la actividad turística.

En Esquel quien ofrece mayor capacidad son los restaurantes (744 cubiertos), que cuentan con una variada cantidad de platos.

Cantidad de Establecimientos Gastronómicos de Esquel a Noviembre de 2015

Tipo	Establecimiento
Restaurantes	14
Parrillas	4
Pizzerías	1
Restos- Bar	3
Confeiterías	8
Total	30

En los siguientes gráficos se observa como fue evolucionando la cantidad de cubiertos y su composición a lo largo de todos los años.



INVERSIONES

Fecha	Obra	Montos (\$) Pesos
Abril 2006	Aerosilla Cuádruple Cerro La Hoya	11.500.000
Abril 2006	Escuela de Ski	295.000
Oct 2007	Centro Cultural Melipal	3.000.000
Nov 2007	Obras Cascadas Nant y Fall	23.000
Nov 2008	Nuevo Edificio Estación La Trochita	6.633.205
2008/2009	Obras en el PN Los Alerces	No se cuenta con el dato
2010/2011	Asfalto Esquel – PN Los Alerces	450.000
Total Inversión		21.901.205

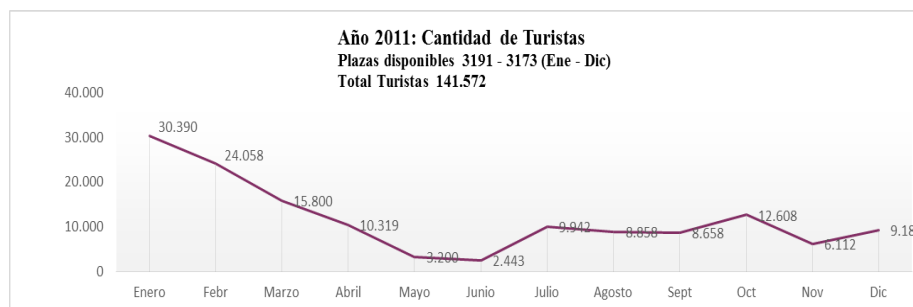
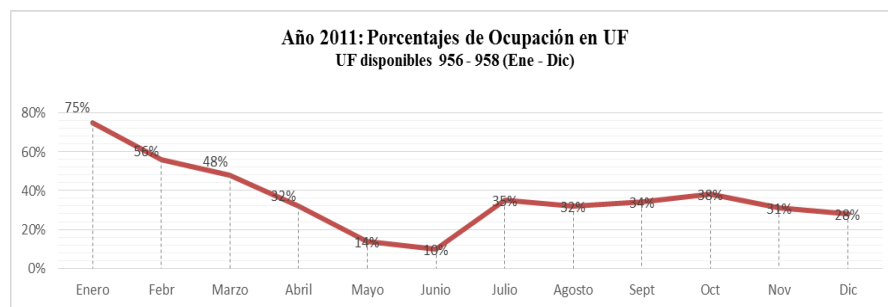
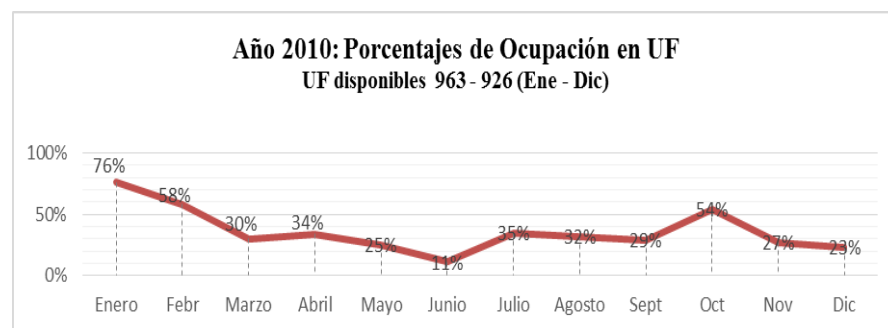
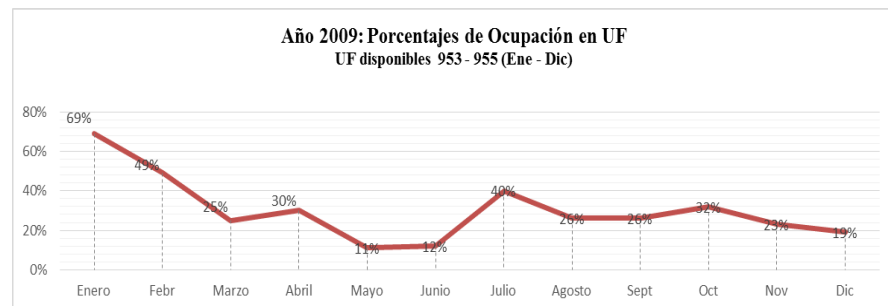
También existen otras obras de suma importancia que se realizaron en la ciudad, como La Vieja Estación de La Trochita en Esquel, y otras que son necesarias como la parquización de todo el predio de la Estación de Esquel en general.

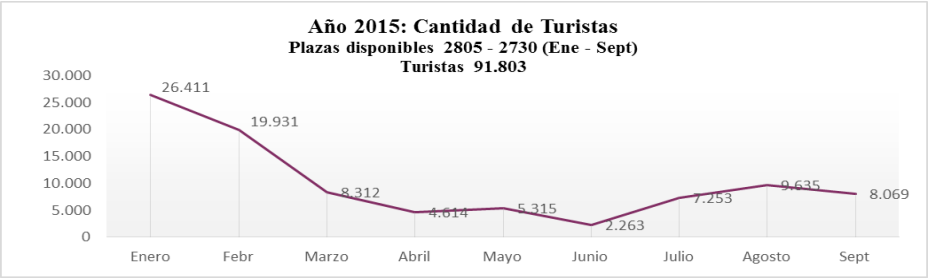
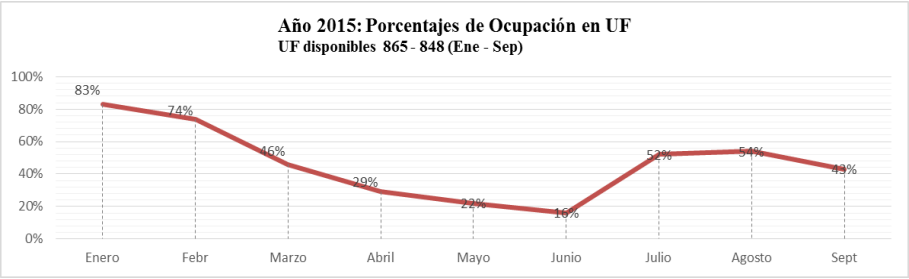
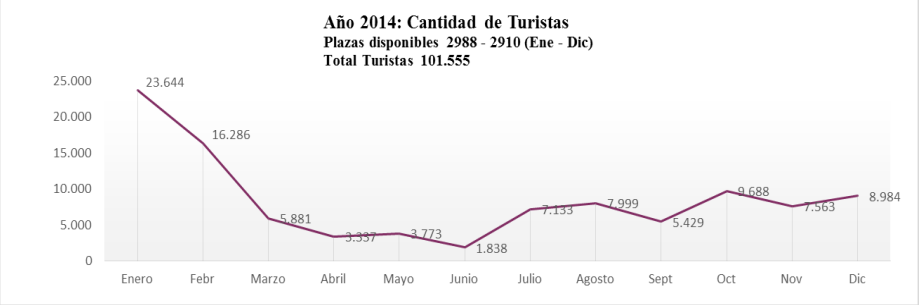
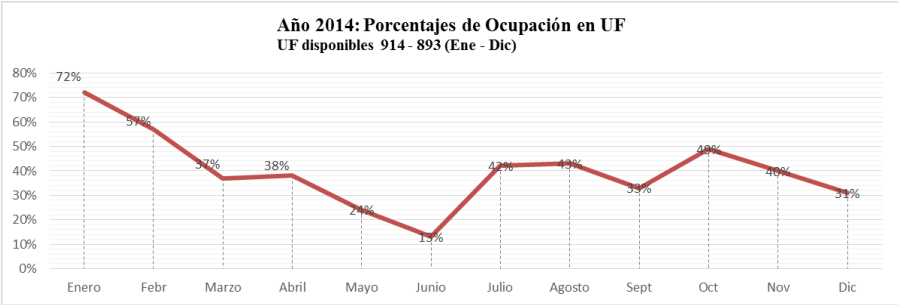
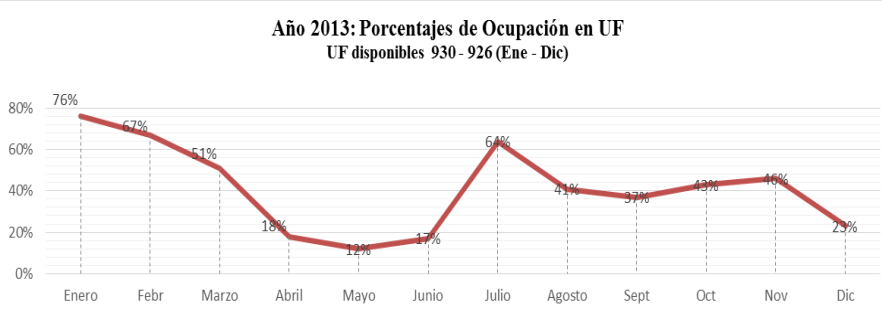
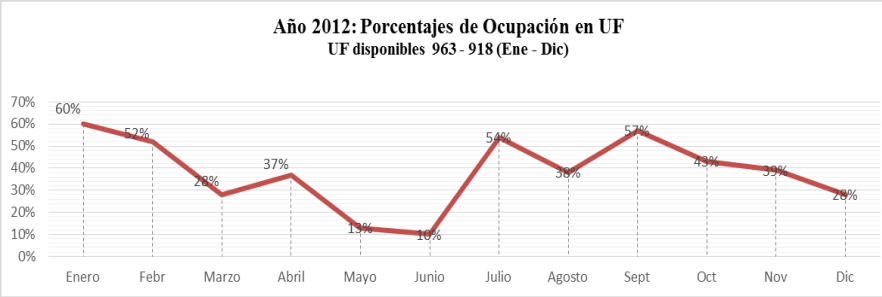
En la actualidad se están desarrollando otras obras también significativas, como mejoras en la Estación Nahuelpan y en la base del Centro de ski La Hoya.

Estas inversiones en infraestructura corresponden a las que el sector público ha realizado para afianzar los productos turísticos que están bajo su órbita y jurisdicción.

También se han realizado otras inversiones por parte de los privados.

GRAFICOS COMPARATIVOS EN LA EVOLUCIÓN DE ESQUEL

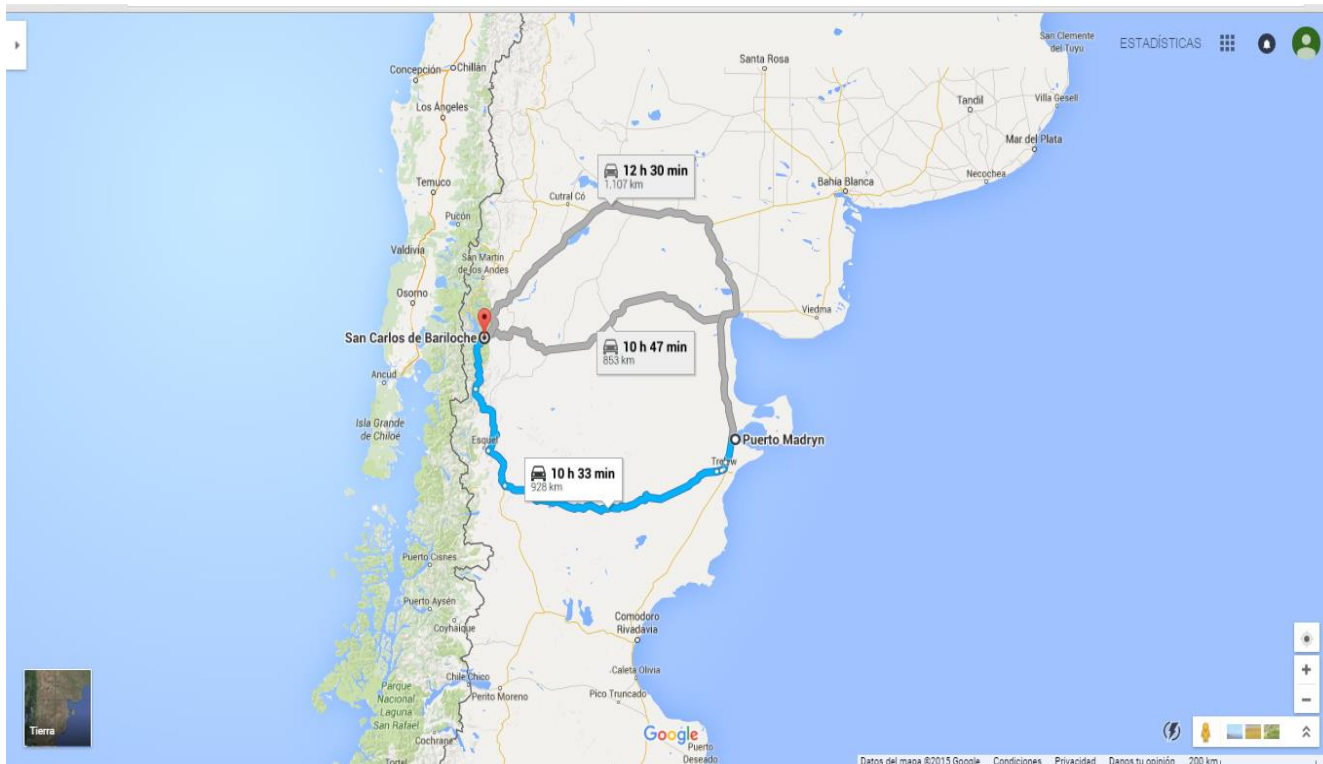




Los gráficos anuales muestran como fue la evolución de la Ocupación y Cantidad de turistas a lo largo del año, desde el año 2009 inclusive. Para obtener un contexto de la cantidad de turistas que reciben los demás destinos, se puede observar los gráficos anuales de Bariloche y Puerto Madryn que se encuentran en este documento unas páginas más arriba.

Según los indicadores de perfil que releva la Secretaria de Turismo de Esquel, las ciudades de Bariloche y Puerto Madryn forman parte del circuito turístico que realizan históricamente los turistas que arriban a la zona. Involucra a las provincias de Rio Negro y Chubut.

Referencia geográfica del circuito que realizan los turistas al arribar a la zona



Los meses en que se observan aumentos en la curva de ocupación y cantidad de turistas de la ciudad de Esquel, se refiere a los meses de temporada Alta de Verano (Enero y Febrero) e Invierno (Julio, Agosto, Septiembre hasta el fin de semana largo de Octubre).

Las Temporadas Altas en esta región están homogeneizadas por las estaciones climáticas, pero la capacidad de carga de cada destino y las diferencias en los servicios y productos a ofrecer, hace que en cada ciudad, el desarrollo de la temporada sea particular para cada una de ellas.

COMENTARIO FINAL

Los Anuarios de estadísticas son los informes que se preparan desde la Secretaría de Turismo como principal herramienta de consulta permanente.

Cualquier información que sea necesaria ampliar desde este documento, será necesario recurrir a los Anuarios Estadísticos.

Toda la información estadística que se prepara desde la Secretaria de Turismo puede consultarse en la página web www.esquel.gov.ar